



Kuva AKi 19.10.2022



Itsenäisyyspäivän aamun lipunnosto vuodesta 1964.

Kuvassa vuonna 2010 lippupuheen pitäjä Hanno Möttölä kohottaa puheen loppuksi, ja aamun sarastaessa, kolminkertaisen eläköönhuudon itsenäiselle Suomelle.

Taivaskallion esite



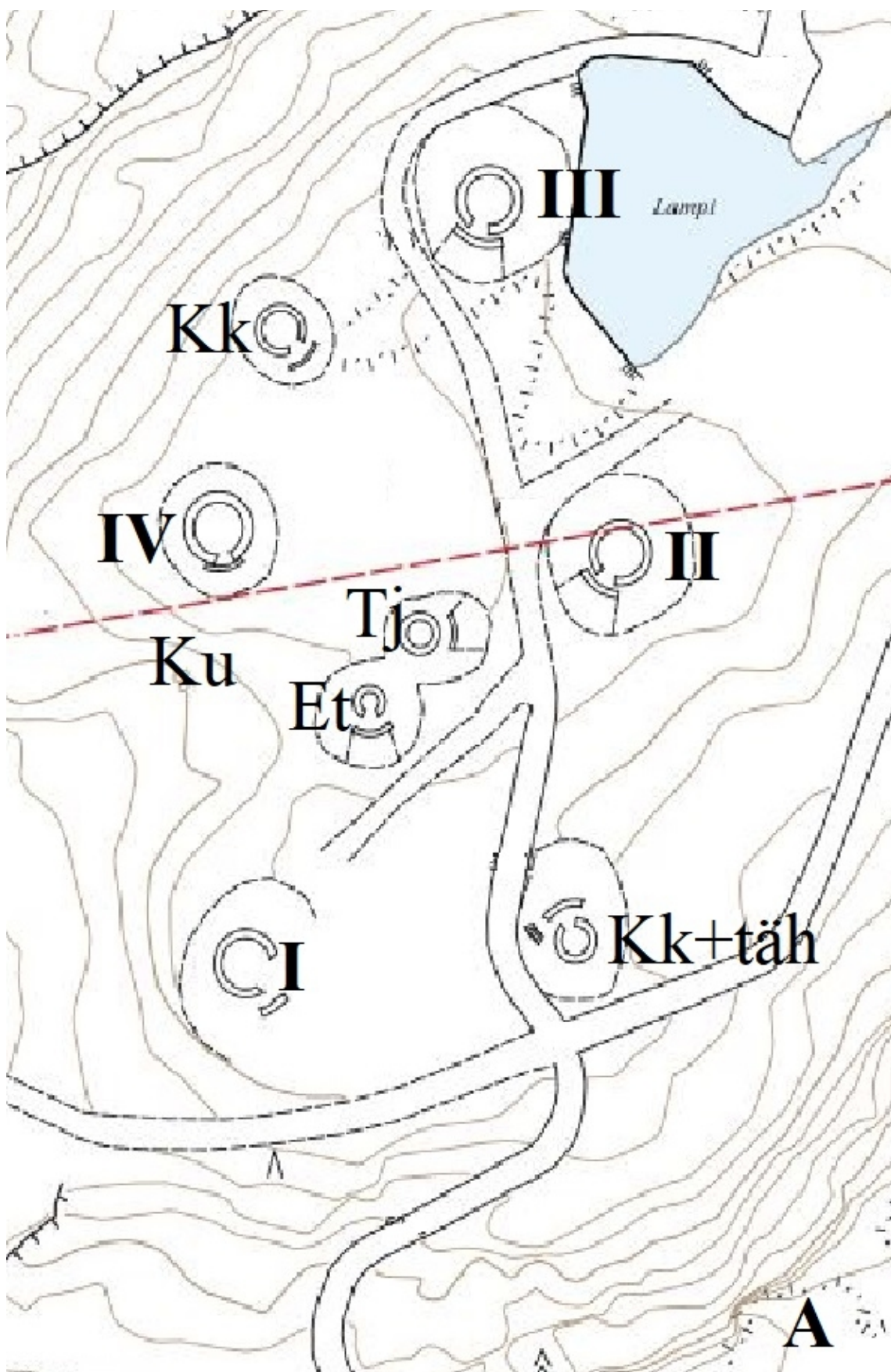
Lions Club Helsinki/Käpylän
eli **Käpylän leijonien** lippu
Taiteilija Olof Erikssonin alkuperäinen kuva.
Klubin Ladyt lahjoittivat lipun klubille 13.5.1975

Vapauduttuaan jääkuormasta nousi Taivaskallio vedenpinnan yläpuolelle noin 10 000 vuotta sitten.

Taivaskallio oli 1800-luvun lopun Helsingin korkein kohta, n. 57 m merenpinnasta. Itse varsinainen huippu ei kuulunut kaupunkiin ennen Oulunkylän kunnan liittämistä Helsinkiin 1946, vaikka Helsinki omisti huipun maa-alan jo vuodesta 1908.

Tärkeintä roolia Helsingin historiassa on Taivaskallio näytellyt Helsingin ilmapuolustuksen yhtenä tärkeänä pisteenä II-maailmansodan aikana.

Alla olevassa kuvassa Taivaskallion it-patterin kiinteät kantalinnoitteet, **kasematit** vuodelta 1940, jotka voi edelleen löytää ja tunnistaa. Karttapohja on Helsingin kantakartta vuodelta 2021.



Tykit roomalaisilla numeroilla I - IV
A = Ammuskellari
Tj = Tulenjohtokone
Et = Etäisyysmittari
Kk = It-konekivääri
Kk + täh = kaksois It-konekivääri ja tähystys
Ku = Kuulosuuntimen kokeiltu paikka v. 1942

Lammen paikalla oli sodan aikana soinen notkelma, joka purkautui pohjoiseen nykyisen tien paikkaa

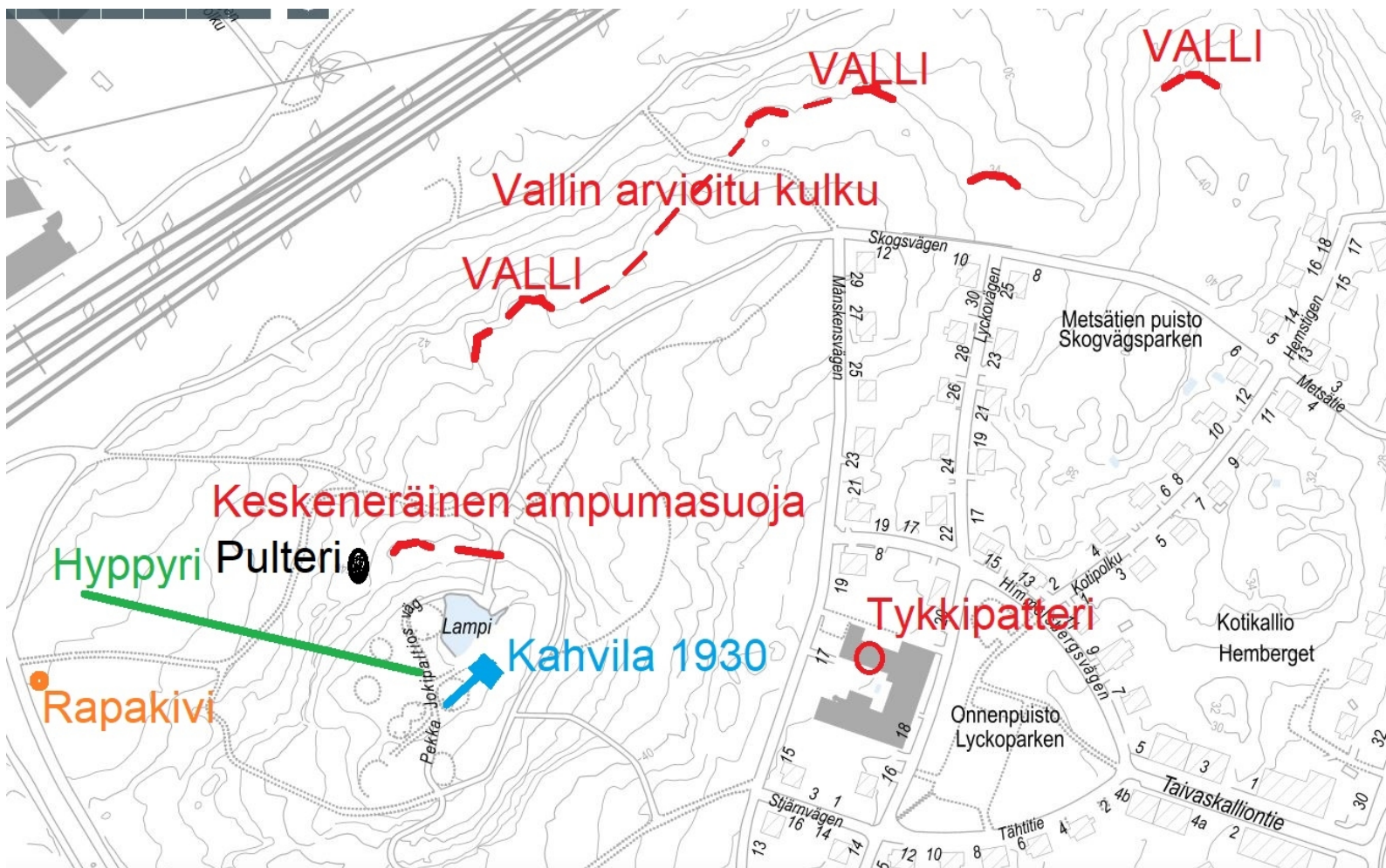
Taivaskallion tykit kasemateissa vuosina 1940 -1945 olivat Boforsin 76 mm kiinteäjalustaisia it-tykkejä, jota oli tuotu talvisodan rauhassa luovutetusta Viipurista.

Tykkejä Taivaskalliolla oli avoasemissa talvisodan aikana 3 kpl Vickers 76 mm.

Taivaskallion ympäristöä oli aiemminkin linnoitettu. Venäjän Itämeren laivaston tuhouduttua pääosin 1905 Japanin sodassa täytyi Viapori (Krepost Sveaborg, Suomenlinna), joka oli Venäjän Itämeren laivaston päätukikohta I-maailmansodan aikana, suojella paremmin maahyökkäyksiä vastaan, koska laivasto ei kyennyt enää suojelemaan riittävästi Suomenlahden-Itämeren merialuetta.

Linnoitteita tehtiin 1914 – 1918.

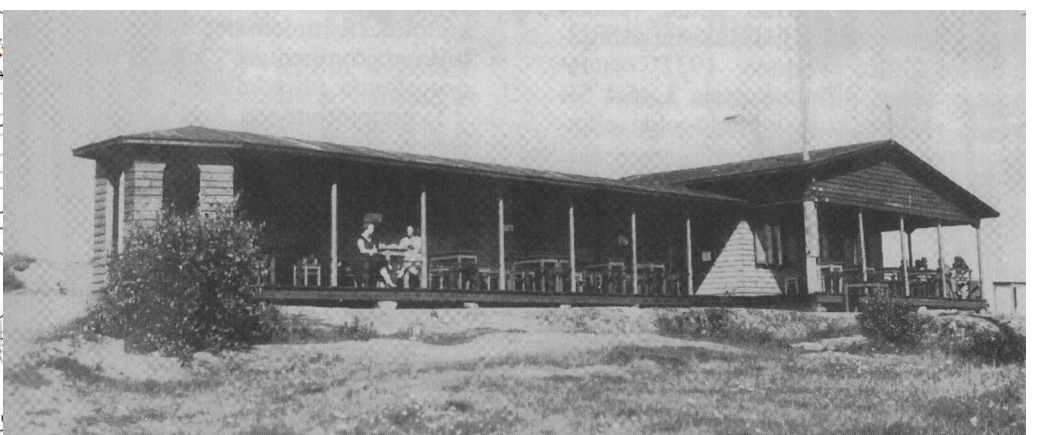
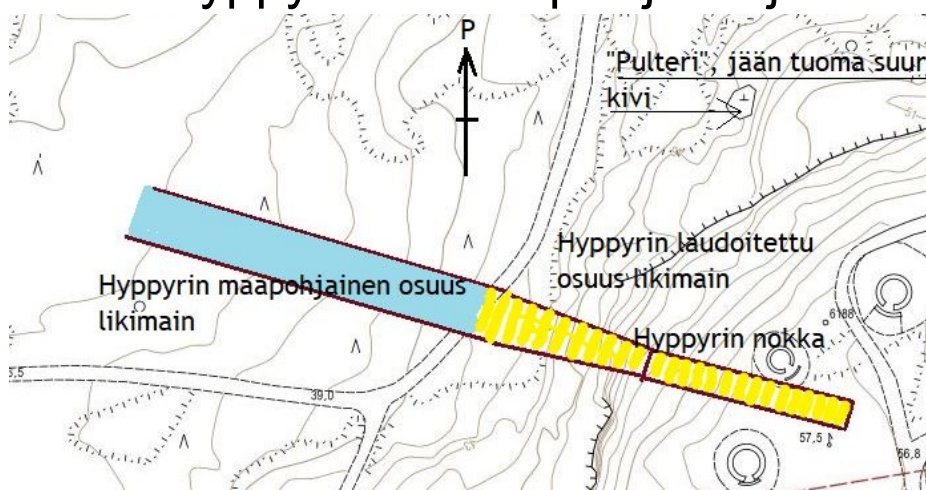
Taivaskallion linnoittamisen eräs päätarkoitus oli rautatien suunnan hallitseminen jalkaväen aseina. Kuvassa on nykykarttapohjalla maastossa helposti havaittavia vallin osia kaarina ja niiden välissä katkoviivalla arvioituja vallien paikkoja.



Kartalla on myös pari 1930-luvun hävinnyttä muuta kohdetta, eli Taivaskallion hyppyrin ja kahvilan sijainti.

Lisäksi on pari huomattavaa luontokohdetta.

Hyppyrin lähtölava oli mäen päällä ja nokka rinteeseen jyrkän vaiheen puolivälissä. Taivaskallion kahvila oli mäellä ainakin 1927 - 1936. Kahvila hävisi viimeistään 1938. Hyppyrin tarkempi sijainti ja kahvilan kuva v. 1930 ovat alla.



Kahvila kuvattuna lounaasta, yllä.

Hyppyrin eli Taivaskallion hyddan tulkattu sijainti. Tulkinta AKI

Taivaskallion kahvilan pitäjä neiti Bergroth lahjoitti 1927 mäen avajaiskilpailuun pokaalin Taivaskallion hyppyrin tärkeimmän eli yleisen sarjan kiertopalkinnoksi. Huonon lumitilanteen vuoksi ei seuraavina vuosina kyetty pitämään kunnon kisoja ja 1930 kesän alussa reipas myrsky kaatoi hyppyrin, joka sitten purettiin nopeasti kokonaan sopimuskauden loppuessa. Kiertopalkinnon kohtalosta ei ole tietoja.

Muistomerkit ja taideteokset Taivaskalliolla



Kaikki muistomerkit ovat helposti löydettävissä.

Hemgårdenin (4) muistokyltin havaitseminen vaatii kuitenkin hieman tarkkaavaisuutta.

Kallioaurinko taideteos (5) on hankalasti havaittavissa ja saavutettavissa kadulta katsottaessa lastentarhan leikkialtauksen takana. Sinne ei ole mitään kunnan kulkutietä.



Virkistysalueen lisäksi on mäen rinteillä vaativia kiipeilykohteita (**kalliokiipeily**). Taivaskalliolla on edelleen Käpylän leijonien vuosikymmenien perinteet **laskiaisjuhlasta**, joka on listattu myös **Museoviraston aineettoman kulttuuriperinteen listaan**, sekä **itsenäisyyspäivän aamun lipunnostosta**.

Lue QR-koodilla Museoviraston kulttuuriperinnelistasta

Näiden virallisten muistomerkkien ja tapahtumien lisäksi Taivaskallion historiaan ja kokemuskohtiin kuuluvat edellisissä kuvissa yleisesti esitetyt historialliset jäänteet ja säilyneet kasematit, sekä kiipeilykohteet ja monet luontokohteet kartalla esitettyjen lisäksi.