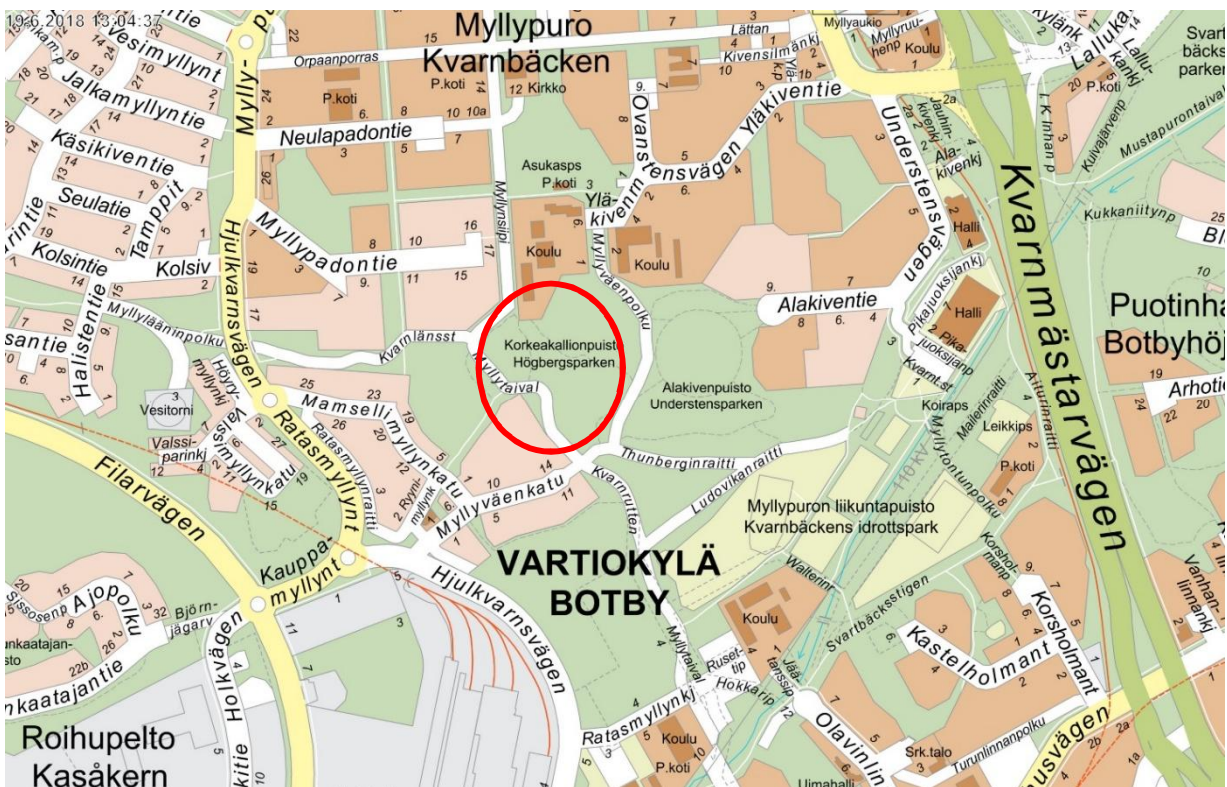


HOITOSUUNNITELMA HELSINKI, MYLLYPURO

Tukikohta VI: tykkipatteri 65 (Myllypuro)
(Muinisjäännösrekisterikohde 1000011940)
Helsingin kaupungin museo/Heini Hämäläinen

Johdanto

Tämä on hoitosuunnitelma I maailmansodan aikaiselle maalinnoitekohteelle tukikohta VI tykkipatteri 65 (Myllypuro). Tykkipatteri 65 sijaitsee Itä-Helsingissä Myllypuron liikuntapuistossa, Myllynsiipi nimisen kevyenliikenteen väylän eteläpäässä. Kohteen ympäristössä on nykyään varsin tiivistä asutusta. Länsipuolelta tykkipatteria rajaa Myllyntaival-niminen kevyenliikenteen väylä. Eteläpuolella on uudehkoja pientaloja. Pohjoispuolella on asutusta ja koulu. Linnoitealueella kulkee kevyenliikenteen väyliä ja polkuja. Kohteen muinajäännösrekisteritunnus on 1000011940. Kohdetta hoitaa Helsingin kaupunki osana alueen puustonhoitoa. Helsingin kaupunki on myös alueen maanomistaja. Kohteen tunnus muinajäännösten hoitorekisterissä on 999000410.



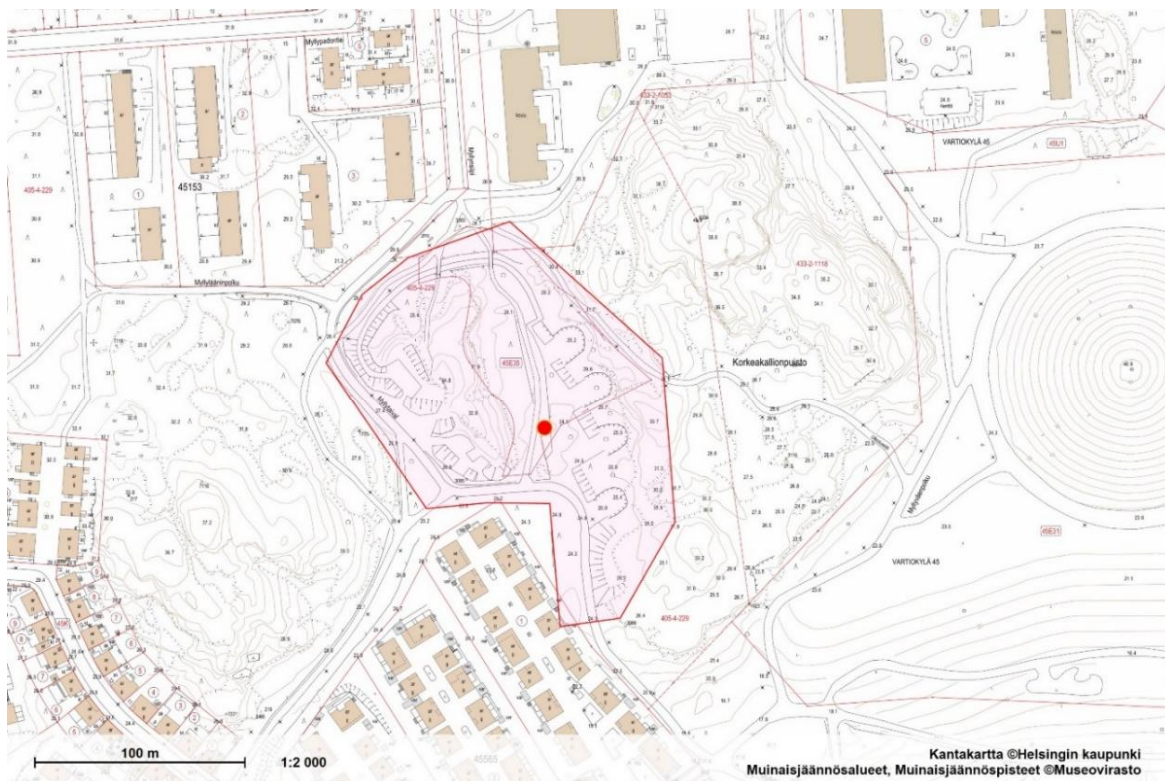
Kartalle on punaisella ympyröity Myllypuron tykkipatteri VI: 65:n karkea sijainti. Kohde sijaitsee Itäväylän ja Kehä I risteyksestä vajaat 1,5 km luoteeseen. Pohjakartta: Helsingin kaupungin intranetin paikkatietopalvelu, Helmi – paikkatietovipunen – opaskartta.

Kohteelle laaditaan hoitosuunnitelma, sillä paikallinen Lions Club Helsinki/Myllypuro ottaa osan kohteesta mahdollisesti hoitaakseen. Hanke on lähtenyt liikkeelle siitä, että LC Helsinki/Myllypuro on tehnyt aloitteen tykkipatterin kehittämiseksi alueen perintökohteeksi. Tähän liittyy tykkipatterin

ympäristöön pystytettävä kohteesta kertova infotaulu. Paikallinen Lions Club on kunnostanut vuonna 2005 Karistimentien päästä Tuulimyllyntie 8:n parkkipaikalle ulottuvan tykkien katkelman, joka liittyy kyseiseen tukikohtaan¹. Seura on hyvin perillä alueen historiasta ja haluaa tuoda sitä esille myös muille asukkaille.

LC Helsinki/Myllypuro jäsenten ja Helsingin kaupungin edustajien (KYMP ja kaupunginmuseo) tapaamisessa 1.6.2018 kaupunginmuseo kertoi Adoptoi monumentti –toiminnastaan ja mahdollisuudesta, että LC Helsinki/Myllypuro voisi adoptoida kohteen tai osan siitä. Kaupunginmuseon arkeologi on laatinut tämän hoitosuunnitelman, joka kohdistuu vain kohteen eteläisimpään kallioon louhittuun puolipyöreään tykkiasemaan sekä sitä reunustavaan kallion muodostamaan rintasuojaan, jossa sijaitsee umpeen muuratut suojahuoneet.

Myllypuron tykkipatteri VI: 65 kuuluu Helsingin ympärille 1. maailmansodan aikana rakennettuun linnoitusketjuun. Venäläiset alkoivat rakentaa linnoitteita Pietarin suojaksi vuonna 1914 tavoitteena Suomenlahden pohjukkaan johtavan väylän sulkeminen ja saksalaisten maihinnousun estäminen Suomen rannikolla. Tukikohta VI sijoittuu Kontulaan ja Myllypuroon ja sen rakentaminen aloitettiin vuonna 1915. Tukikohdan asemia on jäänyt asuinrakentamisen ja liikenneväylien alle. Kohteen koordinaatit ovat: P: 6677331, I: 392972 (ETRS-TM35FIN). 1. maailmansodan aikaiset linnoitteet ovat muinaismuistolain suojaamia.



Helsingin kaupungin kantakartalle on merkitty koko Myllypuron tykkipatteri VI: 65:n muinaisjäännösalue. Kuvassa näkyvät myös tykkipatterin rakenteet. Linnoitealue on kooltaan 200 x 160 metriä. Pohjakartta: Helmi – paikkatietovipunen – kantakartta.

¹ Antti Häyrynen 2018: Myllypuron historiallinen maamerkki – Tykkipatteri 65. Myllyviesti 2018: sivu13.

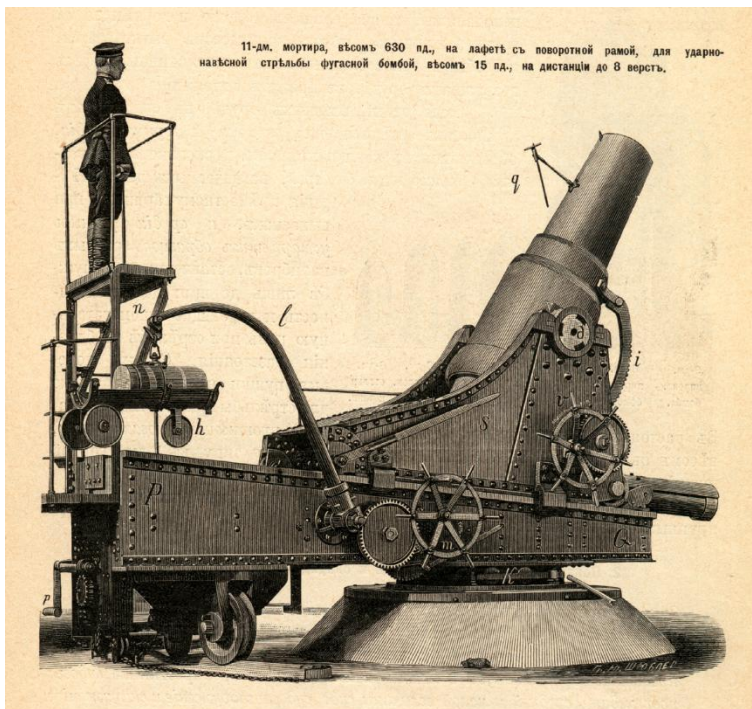
Koko tykkiaseman 65 yleiskuvaus

Myllypuron neljän tykin patteri on maarintaman komeimpia kohteita. Patteri on rakennettu kahden kallioharjanteen väliseen notkelmaan. Rintasuojana on korkea kallioseinä, johon on louhittu U-muotoiset, 10 m leveät tykkiasemat riviin. Asemien betoniseinät ovat kolmen metrin korkuiset, mutta kallioseinämä asemien edessä on joissakin kohdissa seitsemän metrin korkuinen. Jokaisessa tykkiaseman etuosassa on kaksi ampumatarvikekomeroa sekä pieni suojahuone, jonka sisäänkäynti on mutkitettu. Pienten suojahuoneiden oviaukot on muurattu myöhemmin umpeen. Em. katot ovat olleet rautakiskoilla tuettuja. Kiskot on räjäytetty myöhemmin pois. Kahdessa eteläisimmässä tykkiasemassa on betoniset tykinperustat näkyvissä.

Tykkiasemien väliin on rakennettu kaksihuoneiset suojahuoneet, joiden eteiskäytävä yhdistää vierekkäiset tykkiasemat toisiinsa. Pohjoisimman ja eteläisimmän tykkiaseman päissä sekä patterin eteläpäässä sijaitsee myös samankaltaiset kaksihuoneiset suojatilat. Suojahuoneiden katoissa on ollut rautakiskot, mutta ne on räjäytetty irti, mutta betonikatot ovat kestäneet. Sisäänkäynnit on myöhemmin muurattu umpeen. Patterin eteläpään suojahuoneelta johtaa betonilla tuettu yhdyshauta vielä etelämpänä sijaitsevalle tykkiaseman suojahuoneelle.

Pohjoisimman tykkiaseman suojahuoneelta alkaa yhdyshauta, joka kaartuu patterin taustalla sijaitsevien suojahuoneiden nurkalle. Hauta on louhittu kallioon ja osaksi kaivettu maahan. Se on tuettu osaksi betonilla. Kohteen rakenne näkyy kartalla seuraavalla sivulla.

Yhdyshaudan päässä sijaitsee suurikokoinen suojahuone. Se on rakennettu betonista ja kivistä. Katto on sortunut, mutta viisi betonista ilmanvaihtohormia on vielä pystyssä. Samassa mäenrinteessä on vielä kaksi kivistä ja betonista rakennettua suojahuonetta. Kummankin katot ovat sortuneet. Eteläisimmässä on kaksi betonista hormia edelleen pystyssä. Nykyään tykkiasemien ja niiden taustalla olevien suojatilojen välissä kulkee kevyen liikenteen väylä.

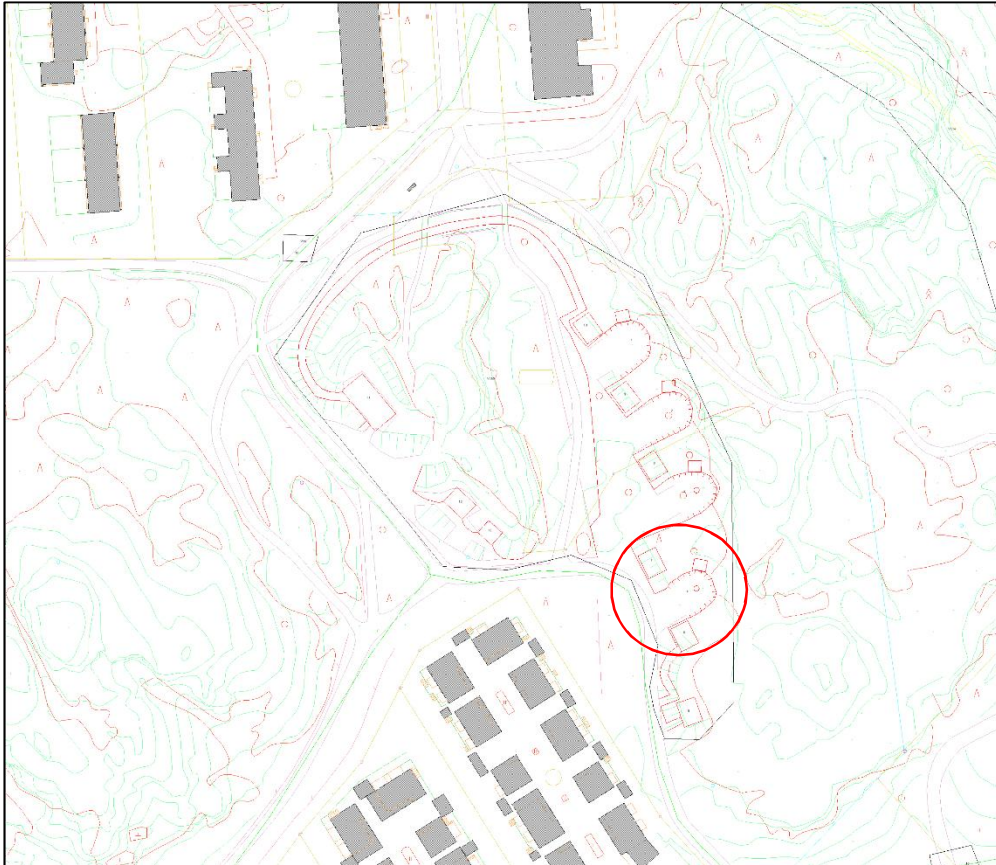


Kirjasta Budajevskij, S. 1912. Kurs artillerii. Sankt Petersburg.

Patteri on rakenteeltaan ainutlaatuinen ja hyvässä kunnossa.

Patterin aseistuksena on ollut 4 kpl 280 mm:n mörssäriä (kuva vieressä) joiden pääampumasuuntana on ollut koilliseen.

Kuvalähde: kirjasta Budajevskij, S. 1912. Kurs artillerii. Sankt Petersburg.



Kuvassa tykkipatterin 65 rakenteita maastokartalla. Tykit ovat olleet kaarevissa kallioon louhituissa asemissa ja torjuntasuunta on ollut itä-koillinen. Hoitoalueeksi valitaan vain koko kohteen eteläisin tykkiasema, joka on kuvassa ympyröity punaisella renkaalla. Hoitoalueen koko on noin 35 x 35 metriä.

Linnoitteen alue on myös RKY-alue eli valtakunnallisesti merkittävä rakennettu ympäristö ja maakunnallisesti arvokas kulttuuriympäristö.

Aiemmat hoitotoimet

Kohdetta hoitaa Helsingin kaupunki osana puistonhoitoa. Museoviraston hoitorekisteristä ei löydy kohteen hoitosuunnitelmaa.

Paikallisessa Myllyviesti –julkaisussa vuodelta 2000 kerrotaan linnoitteen kunnostussuunnitelmasta. Jutussa mainitaan, että pari vuotta aiemmin (1998?) paikalliset olivat siivonneet kohdetta talkoilla. Museoviraston Ulla-Riitta Kauppi on osallistunut lehden mukaan kunnostussuunnitelman laatimiseen². Lehden artikkelin mukaan suunnitelmissa oli mm. tykkipatterin raivaaminen näkyviin, suojakaiteiden asentaminen jyrkänteille ja kohteen valaisu. Ilmeisesti (ainakaan kaikkia) suunnitelmia ei toteutettu, sillä suojakaiteita ei kohteella ole eikä valaistusta.

² Ulla Korhonen-Wälmä 2000: Korkeakalliomäen ja tykkipattereiden kunnostussuunnitelma. Myllyviesti 2000, sivu 21.

Luontoarvot

Linnoitteen pohjoisosa on määritelty hyvin arvokkaaksi kasvillisuus ja kasvistokohteeksi nimeltä Myllypuron Korkeakallio. Kaupungin luontotiedoissa mainitaan seuraavaa:

KUVAUS- JA LAJITIEDOT: Helsingin maalinnoituksen edustavimman tykkipatterin ydinosa, jolla on myös huomattava kasvistollinen arvo.

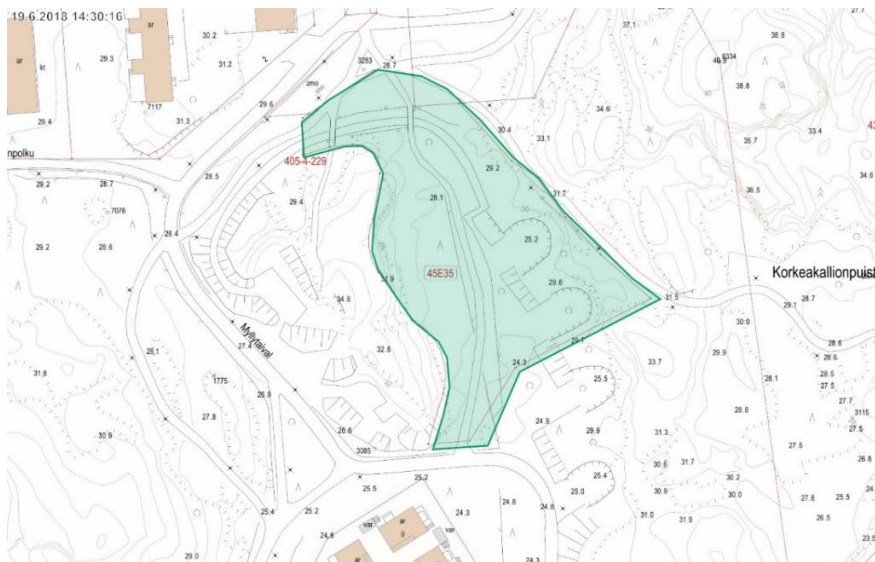
ARVOLUOKKA: I (valtakunnallisesti erittäin uhanalainen ja erityisesti suojeltava laji ja alueellisesti uhanalaiset lajit hentosara ja tähtitalvikki). Lisäarvoina Helsingissä muuten huomionarvoinen laji sekä kohteen historiallinen merkitys (maalinnoituksen edustavin tykkipatteri).³

RAJAUKSEN PÄIVITYS V. 2004: Rajaus on muutettu noudattamaan erityisesti suojellun lajin esiintymispaikkarajausta.

RAJOITUKSET JA SUOSITUKSET: Tarpeetonta kulkemista kohteen kosteimmissa osissa on syytä välttää herkästi haavoittuvien kosteikkopintojen takia.



Kuvissa vasemmalla tähtitalvikki ja oikealla hentosara. Kuvälähde wikipedia.



Kuvassa on vihreällä rajattu arvokas kasvisto- ja kasvikohte. Suunniteltu hoitoalue, eteläisin tykkipatteri, sijaitsee kasvikohteen rajauksen ulkopuolella ja on selkeästi kuivempi maastokohta kuin tykkipatterin pohjoisosa. Pohjakartta: Helmi – paikkatietovipunen – kantakartta.

³ <http://paikkatietovipunen:10058/applications/ljtj/reports/kohderaportti.aspx?id=421>

Kohteet on arvotettu kolmeen luokkaan I = hyvin arvokas, II = huomattavan arvokas, III = kohtalaisen arvokas. Lähde: <https://kartta.hel.fi/paikkatietohakemisto/metadata/?id=153>

Koko linnoitealueelle osuu myös arvokas metsäkohde nimeltä 'arvokkaat metsäkohteet Myllypuro (M37/13_R)'. Tämä metsäkohde koostuu useista pienemmistä metsälämpäreistä laajalla alueella Myllypuron, Roihupellon ja Puotinharjun alueella. Metsäkohteella on I-III-luokkien elinympäristötyyppejä ja kallioalueiden tärkeinä piirteinä mainitaan mäntykelot ja lahopuu.

Lajistosta mainitaan: lehdot ovat runsasravinteisia kosteita suursaniaislehtoja, joiden ilmentäjiä ovat isoalvejuuri, hiirenporras, käenkaali ja mesiangervo. Kohteen rehevyyttä osoittaa muun muassa se, että isoalvejuurta esiintyy lehtomaisilla ja tuoreilla kankaillakin.

Kallioilla kasvaa paikoitellen vahaisomaksaruohoa, keto-orvokkia, kalliokieloa ja muita tyyppilajeja, joskin ne ovat häviämässä kulutuksen ja koirien ulkoilutuksen tuoman tyyppikuorman vuoksi. Kohteelta löytyy niukasti vaateliasta haisukurjenpolvea. Vanhan metsän ilmentäjistä havaittiin lakkakääpää ja tervakääpää. Huomionarvoista etelänsärmäkääpää esiintyy koko alueella. Ensivaiheen lahottajia löytyy yleisesti. Alueen metsätyypeillä kasvaa niille tyyppisiä kasvilajeja, jotka on hyvä tunnistaa ja jättää rauhaan.



Kuvissa vasemmalta alkaen haisukurjenpolvi, keskellä kalliokielo ja oikealla keto-orvokki. Lähde wikipedia.

Hoitoalueen vierustaa hipoo myös linnustollisesti arvokas kohde Myllypuron etelämetsä. Se kuuluu arvoluokkaan III. Tästä mainitaan seuraavaa:

AVAINTEKIJÄT: Eri-ikäinen, rehevä puusto (koivut, kuuset). Paikoin kerroksellinen pensas- ja puukasvillisuus. Vanhat, kookkaat puut. Rehevät, kosteat painanteet.

PESIMÄLINNUSTO: Runsas sekametsälajisto, lisäksi käki, kultarinta (kaksi paria), mustapääkerttu (kolme paria), sirittäjä (neljä paria), hippiäinen.

Alueen linnusto on hyvä huomioida erityisesti pesimäaikaan.

Varustus

Kohteelle tullaan asentamaan infotaulu kaupungin puolesta loppuvuodesta 2018.

Kulutus ja käyttömahdollisuudet

Kohde sijaitsee keskellä vanhaa ja uutta asutusta, mikä merkitsee lisääntyvää tarvetta virkistyskäyttöön. Virkistysreitistö ohjaa kulkua, mutta linnoitteen rakenteita kiertävillä kinttupoluilla liikkuu myös koiranulkoiluttajia ja retkeilijöitä. Linnoitealueen ympäristössä ja sen läpi kulkevat kevyen liikenteen väylät ovat vilkkaassa läpikulkuliikenteessä ja tuleva infotaulu todennäköisesti lisää kulkemista ja kulutusta alueella. Kohde on helposti saavutettavissa ja sopisi mainiosti myös matkailu- ja opetuskäyttöön.

Hoitoalueen lähtötilanne

Hoitoalueeksi rajataan linnoitekokonaisuuden eteläisin U-muotoinen tykkiasema. Sen ympäristö on selvästi kuivempaa kuin linnoitteen pohjoisosa ja arvokas kasvisto- ja kasvikohte ei ulotu linnoitteen eteläosaan. Hoitoalueella on kuitenkin muistettava alueen linnusto sekä metsäarvot. Hoitoalueen rajaus johtuu myös siitä, että kohde on kokonaisuudessaan hyvin laaja. Asfaltoitu kevyen liikenteen väylä kulkee aseman editse, joten se on erittäin helposti saavutettavissa.



Kuvassa on eteläisin tykkiasema ja sen pohjoisseinämä, jonka sisällä on nykyään umpeen muurattu betoninen suojahuone. Kuvan on ottanut Sakari Kiuru/HKM 13.5.2013. Kuvaussuunta pohjois-koillinen. Toinen asemassa kasvavista kookkaammista puisto on kaadettu pois. Kuvausvaiheessa aluskasvillisuus on ollut vielä niukkaa. Kuvasta päätelleen alueella on keväällä 2013 tehty vesakon ja puun harvennusta kaupungin toimesta.

Kaupunginmuseon arkeologit ovat käyneet tutustumassa kohteeseen 1.6.2018 ja hoitosuunnitelma on laadittu tällöin tehtyjen havaintojen pohjalta. Hoitoalue on siis kallioon louhittu noin 10 metriä leveä asema, jonka pystyt betoniseinät ovat noin kolmen metrin korkuiset, mutta kallioseinämä kohoaa

torjuntapuolella (koillispuolella) vielä korkeammalle. Betoninen pyöreä tykinperustus kiinnityspultteineen on näkyvissä. Tykkiaseman etuosassa eli rintasuojassa on kaksi ampumatarvikekomeroa. Aseman seinämässä näkyy umpeen muurattuja kohtia, joista on ollut sisäänkäynnit niin pieneen kuin myös kookkaisiin suojahuoneisiin.

Tykkiasemassa ja sen ympäristössä kasvaa korkeaa heinää ja kukkivia kasveja. Asemaan on lähtenyt kasvamaan myös lehtipuiden taimia, lajeina ainakin vaahtera, pihlaja ja koivu sekä jotain pajunsukuisia puita. Asemassa kasvaa myös kookkas sekä nuorempi halava (lajintunnistus tosin hieman epävarma, mutta vaikuttaa pajunsukuiselta puulta).



Kuvassa on eteläisin tykkiasema 1.6.2018 kuvattuna. Kookkas lehdessä oleva puu varjostaa ja peittää kohdetta tehokkaasti. Myös matalampi vesakko heikentää kohteen havaittavuutta. Matala kasvillisuus, heinäkasvit, putkikasvit yms. kasvavat rehevänä. Kuvaussuunta koillinen. Kuva H. Hämäläinen/HKM 1.6.2018.



Kuvassa rajattuna vain linnoitekohteen eteläosa ja ympäröitynä hoitoalue. Aseman pohjoisseinämään on merkitty katkoviivalla pieni suojahuone, jossa on ollut mutkitettu sisäänkäynti. Se on muurattu umpeen. Asfaltoitu kevyen liikenteen väylä kulkee aseman länsiviertä.

Hoitotoimet

Hoitotoimien yleisinä tavoitteina kohteelle voidaan määritellä seuraavaa: hoidon tavoitteena on pitää hoitoalue ja sen ympäristö puhtaana roskista. Hoitoalue pidetään maisemaltaan avoimena ja helposti tarkasteltavana. Hoidettavasta tykkiasemasta katketaan matala lehtipuun vesakko (pihlaja, haapa, koivu, vaahtera) maan tai rakenteen pintaa pitkin. Myös nuoremman halavan voi poistaa katkaisemalla se maata pitkin. Kookkaamman halavan (?) poistotarpeesta ja poistosta, samoin kuin puu- ja kasvijätteen poiskuljetuksesta, on syytä neuvotella kaupungin puisto- ja metsäalueista vastaavan tahon kanssa kaupunkiympäristön toimialalla (Kaupunkiympäristön toimiala – Rakennukset ja yleiset alueet – Ylläpito – Yleiset alueet).

Heinäkasvustoa leikataan ruohosaksilla tai niitetään, kuitenkin silmällä pitäen mahdollisia uhanalaisia kasvilajeja. Kasvillisuutta raivataan aseman seinustoja myöten, jotta rakenteet tulisivat paremmin esille. Hoito on kohteen säilymisen lisäksi perusteltua siitakin syystä, että tuleva infotaulu saa ohikulkijat varmasti pysähtymään kohteella ja tällöin yhtä kasvillisuudesta raivattua tykkiasemaa on helppoa tarkastella. Koska hoitoalueeksi on rajattu vain osa linnoitteesta, on kiinnitettävä huomiota siihen, että hoidetun ja hoitamattoman alueen raja ei ole liian jyrkkä. Kohteen rakenteita ei tarvitse korjata.

Kooten voi todeta, että hoitotoimilla hoitoalue pidetään siistinä, tykkiaseman 'sisäosan' kasvillisuus pidetään matalana ja puusto poistetaan. Rintasuojan päältä poistetaan nuori vesakko, mutta muutoin päällisosan kulutus pidetään maltillisena, sillä maasto on varsin kulunutta tuolla alueella.



Näkymä aseman rintasuojan päältä etelään päin. Päällisosa on louhimatonta kalliota, jota peittävässä maannoksessa kasvaa eri-ikäistä puustoa, varpuja ja pieniä lehtipuun vesoja. Päällisosa on varsin kulunutta ja niinpä turhaa kulutusta täällä tulee välttää. Pienet lehtipuiden vesat voi poistaa, jotta ne eivät rupea peittämään nyt avaraa näkyvyyttä. Kookkaammat puut jätetään. Kuva H. Hämäläinen/HKM 1.6.2018.



Aseman rintasuojan päällisosaa aseman pohjoispuolella länteen kuvattuna. Tälläkin puolella turhaa kulutusta täällä tulee välttää. Pienet lehtipuiden vesat voi poistaa, mutta kookkaammat puut jätetään. Korkeaa heinää voi saksia tai niittää rinteestä varovaisuutta noudattaen ja turvallisuus huomioiden. Rintasuojan reunalta on noin kolmen metrin pudotus aseman alatasoon. Pienemmän halavan (?) latvusto ulottuu rintasuojan ylätasoon korkeudelle. Kuva H. Hämäläinen/HKM 1.6.2018.



Rehevää näkymää aseman etelälaidasta. Heinää ja muuta kasvillisuutta leikataan ja vesakkoa harvennetaan, niin että aseman seinämä ja rakenteet tulevat paremmin esille. Hoitoalueen reunamilla katsotaan, että hoidetun ja hoitamattoman alueen raja ei ole liian jyrkkä. Kuvaussuunta kaakkoon. Kuva H. Hämäläinen/HKM 1.6.2018.



Yllä ja alla verrokkikuvat lähes samalla rajauksella. Kun puusto poistetaan ja kasvillisuus pidetään matalana, niin kohde tulee hienosti esille. Alakuvassa oikealla näkyvä kookas puu on poistettu sitten kevään 2013. Kuvassa näkyvät myös hyvin kaksi komeroa. Kuvaussuunta koillinen. Yläkuva H. Hämäläinen/HKM 1.6.2018.



Kuva Sakari Kiuru/HKM 13.5.2013. Kuvaussuunta koillinen.

Helsingissä 21.6.2018 Heini Hämäläinen/Helsingin kaupunginmuseo

LÄHTEET

Raportit

Lagerstedt, John & Laulumaa Vesa 2014: Helsinki, - Ensimmäisen maailmansodan linnoitusvyöhyke. Inventointiselvitys. Museovirasto-arkeologiset kenttäpalvelut.

Kirjalliset lähteet

Häyrynen, Antti 2018: Myllypuron historiallinen maamerkki – Tykkipatteri 65. *Myllyviesti 2018*: sivut 12–13.

Korhonen-Wälkä, Ulla 2000: Korkeakalliomäen ja tykkipattereiden kunnostussuunnitelma. *Myllyviesti 2000*, sivu 21.

Lagerstedt, John 2014: Viaporin maarintama. Retkiopas ensimmäisen maailmansodan linnoitteille. Helsingin kaupunginmuseo. Otava, Keuruu 2014.

Laine, S. 1996. Ensimmäisen maailmansodan aikainen maalinnoitus Helsingissä. Helsingin kaupungin Rakennusvirasto. Helsingin kaupungin rakennusviraston julkaisuja 1996:3. Helsinki.

Sähköiset lähteet

Museoviraston ylläpitämä muinaisjäännösrekisteri sekä muinaisjäännösten hoitorekisteri:
<https://www.museoverkko.fi/netsovellus/rekisteriportaali/portti/default.aspx>

Helsingin kaupungin intranetin paikkatietopalvelut
<http://paikkatietovipunen:10058/>